



**DECLARACIÓ
CORRESPONENT
AL PERIODE:
01/01/2020-31/12/2020**
1er Seguiment (CATALUNYA)

E-CAT-000433

DECLARACIÓ AMBIENTAL



**Atlas Gestión
Medioambiental**



INDICE

1.	INTRODUCCIÓ.....	3
2.	PRESENTACIÓ DE LA EMPRESA	4
A.	DATOS GENERALES DE LA EMPRESA O CENTRO	6
B.	ORGANIGRAMA DE LA EMPRESA O CENTRO:.....	8
C.	DESCRIPCIÓ DE LA INSTAL.LACIÓ	9
D.	DESCRIPCIÓ DE L'ACTIVITAT DESENVOLUPADA	10
3.	DESCRIPCIÓ DEL SISTEMA DE GESTIÓ IMPLANTAT	13
A.	COMUNICACIÓ INTERNA I EXTERNA	16
B.	POLÍTICA MEDI AMBIENTAL	18
C.	COMPROMISOS SOCIALS.....	20
4.	DESCRIPCIÓ DELS ASPECTES AMBIENTALS SIGNIFICATIUS DE L'ORGANIZACIÓ	20
A.	PROCEDIMENT D'EVALUACIÓ D'ASPECTES AMBIENTALS	21
B.	ASPECTES AMBIENTALS SIGNIFICATIUS DIRECTES.....	22
C.	ASPECTES AMBIENTALS SIGNIFICATIUS INDIRECTES	22
5.	COMPORTAMENT AMBIENTAL ASSOCIAT A L' ACTIVIVITAT	23
B.	GESTIÓ DE RESIDUS.....	23
C.	CONSOMS DE MATERIALS	26
D.	EFICIÈNCIA ENERGÈTICA.....	30
E.	EMISSIONS A L'ATMÒSFERA.....	34
F.	CONSUM AIGUA I ABOCAMENTS	38
G.	BIODIVERSITAT: SÒLS.....	40
H.	RUIDO AMBIENTAL	42
I.	IL.LUMINACIÓ	43
6.	PROGRAMA DE GESTIÓ AMBIENTAL	44
7.	DISPOSICIONS JURÍDIQUES	47
8.	GLOSARI D'ABREVIATURES.....	50
9.	VALIDACIÓ.....	51



1. INTRODUCCIÓ

L'objectiu d'aquesta Declaració és presentar una visió actual del conjunt de l'activitat d'ATLAS GESTIÓ MEDIAMBIENTAL pel que fa a el Medi Ambient, tenint en compte que qüestions internes i externes que són rellevants per a la nostra activitat i puguin afectar tant positivament com negativament la capacitat d'aconseguir els resultats previstos en el nostre sistema de gestió ambiental. Així mateix, acostant a les parts interessades pertinents el més significatiu del nostre comportament ambiental i d'aquesta manera establir les seves necessitats i expectatives per determinar quines d'elles es converteixen en requisits de compliment per l'empresa. Finalment, mostrar el compromís de sostenibilitat i respecte ambiental que des de sempre ens ha caracteritzat.

La implantació i el desenvolupament del nostre sistema de gestió ambiental, ens ha permès d'una manera progressiva, minimitzar i controlar els efectes de la nostra activitat d'una manera responsable i eficaç.

Aquest compromís continua sent una aposta de futur en el qual, des del principi, s'ha involucrat a tot el personal de l'empresa.

Tant el vector mediambiental com la seguretat i salut en el treball, se'ls considera els pilars més importants de l'activitat.

És per tot això i per facilitar el màxim la disponibilitat de la informació ambiental, de forma que el públic pugui apreciar l'esforç responsable realitzat en la protecció del medi ambient, cada any realitzarem la declaració ambiental on oferirem un resum de les nostres actuacions.

La solidesa dels sistema de gestió implantat i la pròpia participació de tota la plantilla de l'empresa, ens fa seguir amb l'optimisme en continuar en la defensa, el respecte i en la protecció del medi ambient així com la integració en totes les àrees de gestió.

Aquesta Declaració Medi Ambiental es posa a disposició de les parts interessades a través de la pàgina web de la companyia.

<http://fccambito.es>

Després d'una presentació de l'empresa i de la Política de Qualitat i Medi Ambient, el document recull les principals magnituds mediambientals de l'activitat, reflectint l'evolució dels indicadors ambientals més significatius.

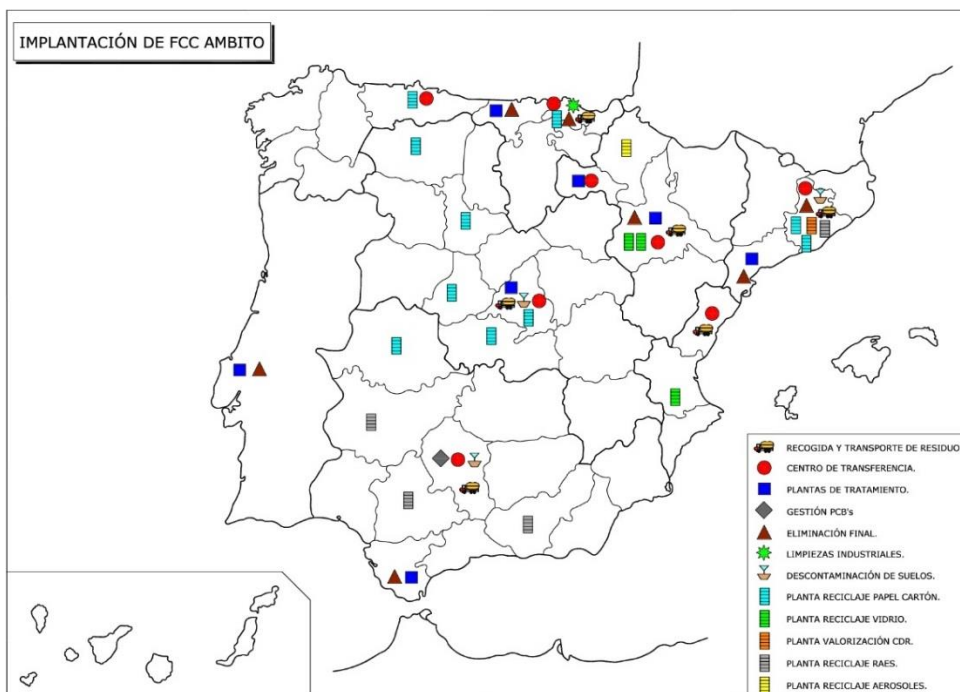


2. PRESENTACIÓN DE LA EMPRESA

Atlas Gestión Mediambiental SA forma part del Subsector de Residus Industrials de Foment Construccions i Contractes, d'ara endavant grup FCC. Dit Subsector actua sota la denominació de FCC Àmbito, la seu social se situa al carrer Federico Salmón número 13 de Madrid dins de la delegació EST englobada en la zona II de la divisió de FCC Medio Ambiente.

FCC Àmbito presta els seus serveis en prop de 50 instal·lacions repartides per tot el país, en què treballen al voltant de 700 persones, reciclant i gestionant residus industrials pels seus més de 15.000 clients, oferint una completa gamma de serveis adaptats a les necessitats de cada client.

Fins a l'any 2007, el grup FCC va treballar sota la marca Àmbito per desenvolupar l'activitat de Gestió de Residus Industrials, on es van integrar totes les filials de el Grup que operaven en aquest sector. L'any 2008 es va produir una reordenació societària que va consistir en la fusió de part de les societats existents i la creació de l'empresa FCC Àmbito, S.A.U, que també va donar nom a la divisió de residus industrials de el Grup FCC. En 2018, la divisió s'integra com a subsector en la Divisió de FCC Medi Ambient. L'objectiu és proveir als clients de solucions integrals que satisfacin les necessitats en el tractament de residus. Al mapa adjunt es detallen tots els centres de treball de Residus Industrials, diferenciats pel tipus d'activitat (classificació, transport, reciclatge, valorització i tractament) a nivell nacional:





ATLAS Gestión Medioambiental, S.A. construeix i explota el Dipòsit de Residus Perillosos de Catalunya, activitat declarada servei públic per la Generalitat de Catalunya. Atlas Gestión -Medioambiental S.A. pertany en un 50% per part de FCC Ámbito SAU encarregada en la gestió de residus industrials i 50% l'empresa TRADEBE divisió encarregada també de la gestió de residus industrials.

Aquest dipòsit gestiona tots els residus perillosos generats a Catalunya, on el destí final d'aquests sigui la disposició controlada, segons la normativa vigent. Existeix una Comissió de Seguiment Mediambiental, presidida per l'Alcalde de Castellolí, i el Gerent de l'Agència de Residus de Catalunya, per vetllar pel correcte funcionament de la instal·lació.

ATLAS Gestión Medioambiental disposa de les certificacions, ISO 9001 expedida el 18/04/2008, ISO14001 expedida en el 18/04/2008, 45001 inicialment en el juny del 2019 i finalment el certificat EMAS amb data d'expedició inicial 01/12/2014.

La parcel·la que ocupa el dipòsit controlat de Residus Perillosos té una superfície de **222.162** m², la forma de la parcel·la és irregular i les dimensions aproximades del dipòsit són de **700** m de longitud, **300** m d'amplada en la part central i **95** m en zona d'accés, amb un desnivell aproximat de 80 m des del punt més baix (cota 100) fins el més alt (cota 180).



A. DATOS GENERALES DE LA EMPRESA O CENTRO

Empresa	ATLAS GESTIÓN MEDIOAMBIENTAL S.A.
Instal·lació	Dipòsit de Residus Industrials
Direcció	Can Palà, CP 08719 Castellolí.
Telèfon	938047131
Fax	938032624
Responsable de la instal·lació	Xavier Mundet Terns
Responsable Medi Ambient	Francesc Llin Añon
Activitat	Dipòsit Controlat de Residus Especials
CNAE 2009	38.22
Nº treballadors Plantilla pròpia	15
Superfície total	222.162 m ² ,
Coordenades UTM X	389 675
Coordenades UTM Y	4605 600



Horari de treball del Dipòsit tant per producció com per administració:

HIVERN / ESTIU	
Dilluns a Divendres	Matí: 8.00h am
	Tarda: 18:00h pm

L'accés a Atlas Gestión Medioambiental es pot realitzar a través de:

El Dipòsit Controlat Residus Industrials Perillosos es troba a l'antiga carretera Nacional II, al punt de la finca de Can Palà, CP 08719 Castellolí.

L'accés al dipòsit controlat està restringit a transportistes autoritzats, personal de la instal·lació i les persones degudament acreditades.

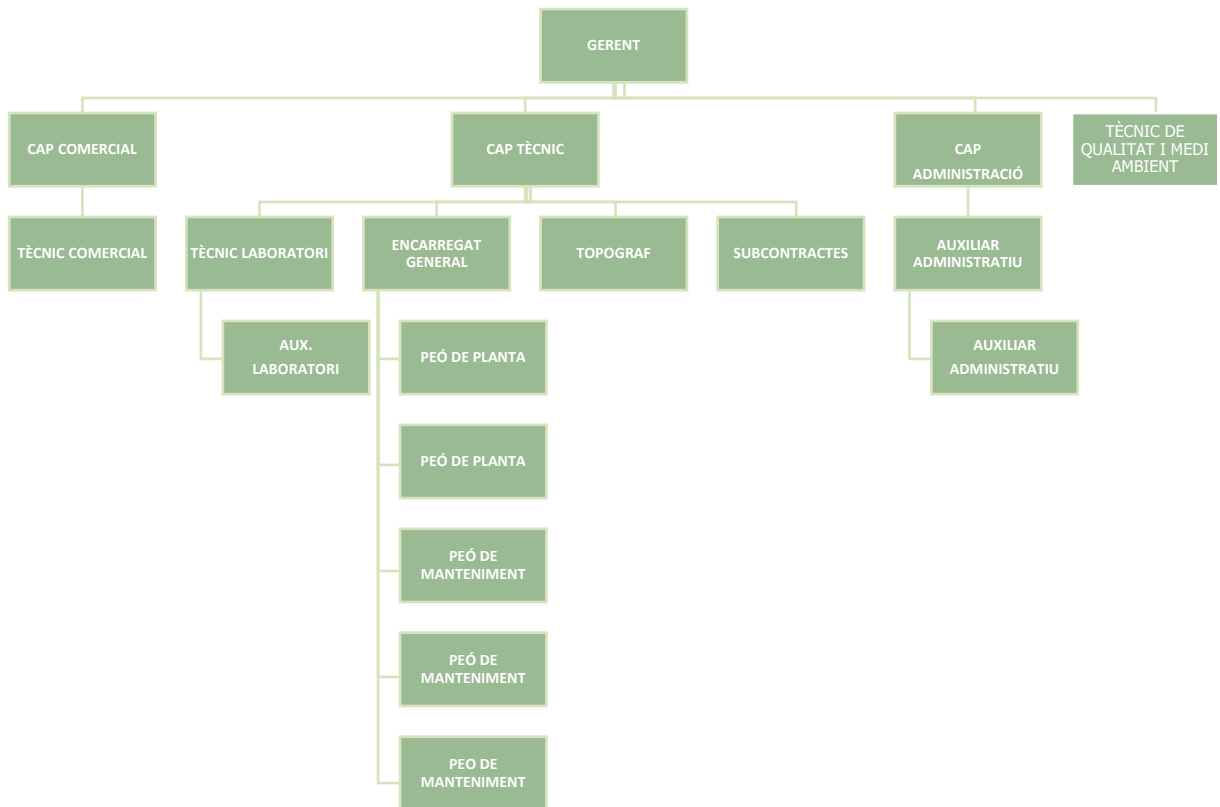




B. ORGANIGRAMA DE LA EMPRESA O CENTRO:

A continuació es detalla l' organigrama funcional:

El Responsable de medi Ambient és el Gerent de l'activitat que està designat i comunicat a l'Agència de Residus de Catalunya.





C. DESCRIPCIÓ DE LA INSTAL·LACIÓ

ATLAS és una empresa que gestiona l'únic dipòsit controlat de residus especials de Catalunya, i cobreix les necessitats de gestió d'aquests residus de la indústria catalana aproximadament pels pròxims 17 anys.

Els residus que s'admeten al dipòsit són Residus Perillosos, qualificats com a tals d'acord a l'annex 2 de l'Ordre del Ministeri de Medi Ambient 304/2002 de 8 de febrer per la qual es publiquen les operacions de valorització i disposició del rebuig dels residus i la llista europea de residus i que compleixin amb els criteris d'acceptació en un dipòsit controlat de residus perillosos, regulat per la normativa catalana, estatal, i europea. Les tipologies de residus s'adjunten a continuació:

- Cendres d'incineració de residus d'origen municipal i industrial
- Inertitzats de planta de tractament Físic/Químic
- Amiant i fibrociments
- Llots i fangs amb substàncies perilloses
- Escòries de processos metal·lúrgics i altres residus amb metalls pesants.
- Residus de tractament de gasos
- Sòls contaminats
- Altres residus

Tota la instal·lació presenta un tancament perimetral amb una única porta d'accés al recinte general, controlada des d'oficines.

L'accés al dipòsit controlat està restringit a transportistes autoritzats, personal de la instal·lació i a les persones degudament acreditades. Existeix un punt de vigilància visual a l'entrada de la instal·lació per control d'accessos. Una empresa de vigilància i seguretat realitza la vigilància de la instal·lació, durant els períodes de no activitat de la instal·lació (18:00-08:00 hores de dilluns-divendres i cap de setmana i festius, 24 hores). El Dipòsit disposa de vigilància i control intern i/o extern les 24 hores del dia.



D. DESCRIPCIÓ DE L'ACTIVITAT DESENVOLUPADA

Al dipòsit controlat de Castellolí es distingeixen diferents àrees:

- Oficines

Edifici de 376m² on s'ubiquen les oficines d'administració, el laboratori d'anàlisi, el centre de control de tots els automatismes, el control de bàscula, l'aula ambiental i els serveis tècnics. Els treballadors que habitualment treballen a les oficines són 8.

Hi ha un dipòsit de gasoil de 2.000L pel grup electrogen que abasteix l'edifici.

Hi ha una zona d'emmagatzematge pels residus d'entrada no conformes amb una superfície de 176,17m².

En aquesta zona també hi ubiquen els serveis, vestuaris i dutxes per als treballadors.

- Dipòsits clausurats

Existeixen en la instal·lació 3 dipòsits clausurats que en el seu moment van ser utilitzats per la disposició de residus industrials

L'any 1996 i per normativa d'aplicació segons, es va clausurar l'últim d'aquests dipòsits. Actualment ATLAS realitza les tasques de manteniment i control post-clausura, tal i com dicta la normativa Decret 1/1997. Aquestes tasques es realitzaran durant un període de 15 anys a partir de la seva clausura. No obstant com l'activitat està en funcionament, aquest control es continua realitzant.

La zona de lixiviats (els lixiviats són les aigües de pluja que cauen a l'interior del vas del dipòsit i entren en contacte amb els residus) dels dipòsits clausurats consten dues basses, la bassa nord de 348 m³ i la bassa sud de 348 m³ de capacitat. El tractament d'aquests lixiviats (reducció del Cr+6 a Cr+3) es realitza a la mateixa instal·lació, seguint el procediment intern de l'empresa.

- Monodipòsit Forat 3

Dipòsit de residus en big bags per les cendres d'incineració de residus urbans i residus compatibles.

Aquest dipòsit va ser clausurat a finals del 2010. Actualment s'hi realitza el control post-clausura tasques i manteniment.

La zona de lixiviats consta de dues basses de 670 i 123 m³ on es recullen els lixiviats i dues basses de 2.191 i 477 m³ de capacitat on es recullen les aigües mixtes formades per aigües pluvials i possibles excedents de lixiviats si es produeixen.



- Zona d'Ampliació

La capacitat total neta de la zona d'ampliació és de 2.119.538 m³, segons estableix l'autorització ambiental del centre aprovada el 19 d'abril del 2002.

En l'ampliació es distingeixen dos tipus de dipòsits, amb infraestructures pròpies e independents: el Vas A, on els residus es dipositen a dojo (en unitats a la cel·la AF), i el Vas B, on els residus es dipositen en big bags ordenadament. Dintre del Vas A i B, existeix una cel·la independent pels residus de fibrociment/amiant, que disposa d'un protocol específic de gestió i descontaminació del personal i el transport.

Les obres d'adequació de les diferents fases del dipòsit es van realitzant progressivament a mesura que es van clausurant les cel·les en explotació.

Els lixiviats es recullen separatament pel Vas A i pel Vas B, en dues basses de 1.672 m³ de capacitat totalment independents. A la mateixa zona de basses, existeix una tercera bassa de regulació de lixiviats i aigües de supressió amb una capacitat de 1.021 m³ (bassa C).

A la mateixa zona de basses, existeix una bassa de 6.366 m³ de volum útil per les aigües pluvials d'explotació, pel sector de l'ampliació.

- Planta d'ensacat d'alta densitat

En la planta d'ensacat d'alta densitat es realitza el tractament, la compactació, i l'ensacat de les cendres d'incineració de residus urbans amb els lixiviats del propi dipòsit i les aigües pluvials recollides.

Les cendres es descarreguen des dels camions cisterna que les transporten, cap a una sitja d'emmagatzematge amb filtre de mànegues. Posteriorment, s'envien a una barrejadora on s'humitegen per a poder ser ensacades en big-bags estancs i impermeables. Un cop el big-bag està ple, es premsa i es transporta fins el vas del dipòsit.

Tots els lixiviats i aigües pluvials d'explotació generades en els diferents dipòsits de la instal·lació són reutilitzades a la planta d'ensacat, on s'incorporen en el procés de compactació de les cendres d'incineració. D'aquesta manera s'aconsegueix no realitzar cap tipus d'abocament a llera pública en tota la instal·lació.

Hi ha un dipòsit de gasoil de 5.000L al costat de la planta d'ensacat pel grup electrogen que alimenta a la planta d'ensacat i que també supleix la resta de la instal·lació, a excepció de les oficines.



- Nau taller / magatzem

Nau on s'emmagatzemen les eines, els diferents materials de construcció, els big bags per a la planta d'ensacat, i en una àrea diferenciada els Residus Perillosos i no perillosos que es generen en el dipòsit (olis en bidons de 200 ℓ, piles, fluorescents,...).

Atlas Gestió Mediambiental ha tingut en compte el Document de referència sectorial (DRS) sobre les millors pràctiques de gestió ambiental (MPGA), els indicadors sectorials de comportament ambiental i els paràmetres comparatius d'excel·lència pel sector de la gestió de residus.

En aquests sentit l'organització està enfocada a la gestió de Residus Industrials i en cap caps es rep residu anomenats domèstics procedents de deixalleria directament o bé de recollida selectiva municipal. Tot i així, Atlas GM tenint en compte les millors pràctiques de gestió ambiental, te en compte la Decisió (UE)20207519 del 2020 referent a establir indicadors específics de comportament ambiental a fi de millorar el seu comportament com per exemple, promoure la prevenció de residus i arribar a nivells mes alts de reutilització i reciclat per fer front als aspectes ambientals més importants i seguir amb la millora en matèria de sostenibilitat.

A continuació, es detalla les millors pràctiques ambientals que s'han implantant.

- Minimitzar la generació de residus en el seu origen, per exemple el lixiviat a través de mesures proactives de control.
- Reutilitzar el lixiviat a la planta d'ensacat per l'estabilització de les cendres.
- Reutilitzar les aigües brutes sanitàries a la planta d'ensacat per l'estabilització de les cendres
- Minimitzar la generació d'oli hidràulic en ajustar el pla de manteniment dels equips.

Així mateix, tal com indica el DRS, s'ha tingut en consideració altres documents de referència pertinents sobre les millors practiques com per exemple, els documents relatius a prevenció i control integrat de la contaminació o eficiència energètica.

Finalment, Atlas GM mitjançant el document sectorial (residus) que fa referència a les MTD's, està en la fase de la revisió anticipada de la Autorització ambiental integrada en l'aplicació d'aquelles millores tècniques per tal de contribuir i millorar el comportament ambiental.



3. DESCRIPCIÓ DEL SISTEMA DE GESTIÓ IMPLANTAT

El Sistema de Qualitat i Gestió Ambiental d'ATLAS GESTIÓ MEDIAMBIENTAL implantat d'acord amb les normes UNE-EN-ISO 9001: 20015 i 14001: 20015 i el Reglament Europeu (CE) 1221/2009 (EMAS III) (modif. Reglament UE 2017 / 1505 i Reglament UE 2018/2026) ha tingut com a base la necessària protecció a l'entorn així com la prevenció de la contaminació i aplicació del principi de jerarquia dels residus per tal de promoure un ús sostenible dels recursos, que en aquest cas serien els residus gestionats, tenint en compte els riscos i oportunitats com a palanca de millora de sistema de gestió.

El nostre Sistema de Gestió Ambiental consta dels següents elements:

1. CONTEXTO DE LA ORGANIZACIÓN
2. LIDERAZGO
3. PLANIFICACIÓN A LOS SISTEMAS DE GESTIÓN
4. APOYO
5. OPERACIÓN
6. EVALUACIÓN DEL DESEMPEÑO
7. MEJORA





Aquest sistema documental serveix com a base per a la bona implementació, manteniment, i millora continuada de el sistema de gestió de l'organització.

En els processos que han estat necessaris, s'han definit indicadors per poder fer el seguiment, el mesurament, i anàlisi, i la implementació de les accions que proporcionin la millora contínua. El funcionament de sistema de gestió ambiental s'estructura mitjançant procediments generals i de control ambiental. Cada procediment defineix la metodologia d'execució d'aquelles activitats que es consideren bàsiques en l'activitat.

L'objectiu del sistema, és impulsar el principi de gestió basat en l'enfocament a processos, que l'empresa compleixi els principals requisits per compressió dels processos, les lleis, normes i compromisos aplicables subscrits per la mateixa o per la Direcció de FCC Àmbito.

La millora contínua d'aquest Sistema es basa en la seva revisió i avaluació periòdica per a la identificació d'oportunitats de millora i la seva implementació. La implantació del Sistema ha suposat que l'organització:

- Definir una política ambiental enfocada cap a la millora contínua des del compromís de la Direcció.
- Determinar el context intern i extern que pugui afectar la capacitat de d'Atlas Gestión Medioambiental per assolir els resultats previstos del seu sistema de gestió ambiental.
- Determinar els aspectes ambientals d'acord amb les seves activitats, productes i serveis tenint en consideració les diferents etapes del cicle de vida.
- Identificar les parts interessades, amb les seves necessitats i expectatives.
- Reduir la probabilitat de riscos ambientals, com emissions, abocaments i altres accidents; vetllar per la protecció dels mitjans naturals, preservant els recursos i minimitzant els riscos ambientals dels processos desenvolupats en els seus centres de treball, fonamentant la seva actuació en valors ètics, humans i socials.
- Incloure a l'abast dels objectius estratègics, qüestions ambientals, així com augmentar participació de la directiva i els treballadors en la gestió ambiental.
- Reduir els costos mitjançant processos més eficaços (reducció del consum i minimització de del tractament de residus i efluent).
- Tenir un pla específic de formació que inclou la sensibilització i capacitació de tot el seu personal cap a pràctiques responsables amb el medi ambient.



CERTIFICAT DE REGISTRE

El Departament de Territori i Sostenibilitat certifica que el centre de l'organització

ATLAS GESTIÓ MEDIOAMBIENTAL, S.A

ubicat a Camí Can Palà, s/n de Castellolí
ha estat registrat amb el número:

ES-CAT-000433

D'acord amb la Resolució de 24 de novembre de 2017 de la **Directora General de Qualitat Ambiental i Canvi Climàtic** el que preveuen els articles 13 i 14 del Reglament 1221/2009, del Parlament Europeu i del Consell, de 25 de novembre de 2009, relatiu a la participació voluntària d'organitzacions en un sistema comunitari de gestió i auditoria ambiental (EMAS). Els requisits del sistema de gestió ambiental EMAS són els establerts en la secció 4 de la norma EN ISO 14001:2004

Data d'inscripció: 01/12/2014
Data 1ª renovació: 24/11/2017
Validesa del certificat: 25/07/2020

Mercè Rius i Serra
Directora General de Qualitat Ambiental i Canvi Climàtic

Barcelona, 27 de novembre de 2017

Certificado ES14/16034

El sistema de gestión de

FCC ÁMBITO, S.A. (División Residuos Industriales)

Avda. Camino de Santiago, 40 planta 1
28050 Madrid

ha sido evaluado y certificado en cuanto al cumplimiento de los requisitos de

ISO 45001:2018

Para las siguientes actividades

A) Gestión integral de residuos (peligrosos y no peligrosos) en vertederos, plantas de tratamiento, centros de transferencia y plantas de valorización.
B) Limpiezas Industriales.
C) Descontaminación de suelos y acuíferos.
D) Servicios de recogida de residuos.

Este certificado es válido desde
20 de enero de 2020 hasta 30 de noviembre de 2020.
Edición 7. Organización certificada desde noviembre de 2013.
Organización previamente certificada en Ohsas 18001:2007 con SGS desde junio de 2014.

Este es un certificado multistado. Ver hoja(s) siguiente(s).
Autorizado por

Dirección de Certificación
SGS INTERNATIONAL CERTIFICATION SERVICES IBERICA, S.A.U.
C/Trinidad, 26 28002 Madrid, España.
t 34 91 313 8115 f 34 91 313 8102 www.sgs.com

Página 1 de 4

AENOR

Certificado del Sistema de Gestión Ambiental

GA-2008/0205

AENOR certifica que la organización

FCC ÁMBITO, S.A.U.

DIVISIÓN DE RESIDUOS INDUSTRIALES (GRUPO ÁMBITO)

dispone de un sistema de gestión ambiental conforme con la Norma ISO 14001:2015

para las actividades: Detalladas en el anexo al Certificado
que se realizan en: Direcciones indicadas en el Anexo

Fecha de primera emisión: 2008-04-18
Fecha de última emisión: 2019-12-30
Fecha de expiración: 2022-12-30

Rafael GARCÍA MEIRO
Director General

AENOR INTERNACIONAL S.A.U.
Ámbito, 6, 28004 Madrid, España
tel. 91.432.60.00 - www.aenor.com

AENOR

Certificado del Sistema de Gestión de la Calidad

ER-0487/2008

AENOR certifica que la organización

FCC ÁMBITO, S.A.U.

DIVISIÓN DE RESIDUOS INDUSTRIALES (GRUPO ÁMBITO)

dispone de un sistema de gestión de la calidad conforme con la Norma ISO 9001:2015

para las actividades: Detalladas en el anexo al Certificado
que se realizan en: Direcciones indicadas en el Anexo

Fecha de primera emisión: 2008-04-18
Fecha de última emisión: 2019-12-02
Fecha de expiración: 2022-12-02

Rafael GARCÍA MEIRO
Director General

AENOR INTERNACIONAL S.A.U.
Ámbito, 6, 28004 Madrid, España
tel. 91.432.60.00 - www.aenor.com



A. COMUNICACIÓ INTERNA I EXTERNA

La Direcció d' Atlas Gestión Medioambiental assegura que s' estableixin els processos de comunicació apropiats dins de l'organització i de que la comunicació s'efectua considerant l'eficàcia del Sistema de Qualitat i Gestió Ambiental.

Atlas Gestión Medioambiental ha establert canals de comunicació interna entre els diferents nivells i funcions de l'organització de forma que no disminueixi l'eficàcia dels processos per carències o falta de fluïdesa en el intercanvi de informació.

Des de la Direcció s' ha pres les accions oportunes per garantir una eficaç comunicació de caràcter ambiental entre los diversos nivells i funcions de l'organització. La Direcció d'Atlas Gestión



Medioambiental S.A., assegura que s'estableixen els processos de comunicació apropiats dins de l'organització i que la comunicació s'efectua considerant l'eficàcia del Sistema de Qualitat i Gestió Ambiental.

Atlas Gestión Medioambiental S.A, ha establert canals de comunicació interna entre els diferents nivells i funcions de l'organització de forma que no es vegi disminuïda l'eficàcia dels processos per carències o falta de fluïdesa en l'intercanvi d'informació.

Des de la Direcció s'han pres les accions oportunes per garantir una eficaç comunicació de caràcter ambiental entre els diversos nivells y funcions de l'organització.

La comunicació amb els treballadors es realitza mitjançant

l'ús de la pissarra ambiental on hi constarà:

- 1.-Campanyes de sensibilització ambiental tals com estalvis de consums elèctric, aigua etc.
- 2.-Objectius establerts de millora ambiental
- 3.-Aspectes ambientals significatius amb incidència ambiental.

Per altra banda la declaració ambiental del centre estarà identificada a la web del **"Departament de territori i Sostenibilitat- Medi ambient i Sostenibilitat apartat Organitzacions EMAS i Declaracions Ambientals** per ser consultada per qualsevol ciutadà o empresa.

A més a més FCC Àmbito disposa d'un mecanisme de comunicació extern creat el 2018 amb les parts interessades, concretament pels clients. Dins de la pàgina web en la secció "portal de clientes", engloba la següent documentació i informació de caràcter ambiental de l'empresa i del sistema de gestió.



Documentació ambiental.

- Declaració ambiental .
- Certificats de Qualitat y Medi ambient ISO 9001 ,14001 i EMAS vigents.
- Altres certificacions

Per últim, a través de la web s' informa de les Polítiques de Qualitat i Medi Ambient i Prevenció de Riscos Laborals així com del desenvolupament ambiental.

B. POLÍTICA MEDI AMBIENTAL

El centre Atlas Gestió Medioambiental, englobada en la zona II de la divisió de FCC Medio Ambiente i està en procés d'integració en el Sistema de Qualitat i Gestió Ambiental de FCC Medi Ambient. Per i d'aquesta manera s'introdueix ja la política de Qualitat i Medi ambient de FCC medi ambient la qual es coherent amb el Pla de Qualitat i Gestió Ambiental de la instal·lació.



POLÍTICA DE GESTIÓN

Siendo **FCC Medio Ambiente** líder en las actividades relacionadas con el saneamiento urbano adopta sus decisiones teniendo en cuenta a sus clientes, a su plantilla y a la sociedad en general.

La voluntad de **FCC Medio Ambiente** de mejorar permanentemente las actividades que desarrolla obliga a garantizar una eficaz prestación de los servicios a nuestros clientes, teniendo en cuenta la protección y promoción de los ambientes de trabajo saludables, la promoción de la seguridad y salud de sus trabajadores, tanto dentro como fuera del ámbito laboral en función de las características epidemiológicas del colectivo comunitario; la eficiencia energética de sus procesos y sus instalaciones, siendo respetuosa con el Medio Ambiente. Teniendo en cuenta dicho compromiso, se desarrollan los Sistemas de Gestión.

Por todo ello esta Dirección General asume el compromiso del cumplimiento, por todo el personal, de lo establecido en los Sistemas de Gestión, y establece los principios siguientes:

1. Garantizar la prestación de los servicios contratados de acuerdo a: los requisitos suscritos, los establecidos por la organización y los requisitos legales o reglamentarios que afecten a las actividades desarrolladas. En particular los referidos a la seguridad, salud dentro y fuera del ámbito laboral, al ambiente de trabajo saludable de su plantilla y a la interacción con el Medio Ambiente.
2. Incorporar la mejor tecnología disponible que minimice los riesgos laborales y de tráfico, los impactos ambientales y que promueva la eficiencia energética y el aprovechamiento de energías renovables y energías excedentes propias o de terceros.
3. Fomentar la I+D+i, de forma que proporcione ventajas competitivas a la organización y mejore la seguridad y salud de los trabajadores y el comportamiento medioambiental.
4. Plantear estrategias y establecer objetivos de forma que se mantenga y mejore: la prestación de los servicios contratados, la seguridad y la promoción de la salud dentro y fuera del ámbito laboral, el desempeño medioambiental, la eficiencia energética y la I+D+i. Se debe realizar un particular esfuerzo en reducir la siniestralidad laboral y de tráfico, además de poner especial atención en la prevención de la contaminación mediante el control de los aspectos ambientales y el control y reducción de las emisiones de gases de efecto invernadero (GEI).
5. Identificar y gestionar apropiadamente todos los riesgos a los que están sujetas las actividades desarrolladas.
6. Tener en cuenta en la adquisición de equipos, productos o servicios no sólo los criterios técnicos y económicos sino también los requisitos relacionados con la seguridad y salud laboral, el medio ambiente y la eficiencia energética.
7. Planificar y ejecutar, de manera coordinada y progresiva, la formación y sensibilización permanente del personal de la Empresa, de acuerdo a las características de su puesto de trabajo y a sus expectativas de promoción profesional, teniendo en cuenta los temas relacionados con los sistemas de gestión y una cultura que sustente la innovación dentro de la organización.
8. Revisar los Sistemas de Gestión de forma periódica para favorecer la mejora continua.

La Dirección anima a todo el personal a que realice cualquier aportación para la aplicación y mejora de los sistemas de gestión y agradece el esfuerzo de toda la Empresa en lograr los principios enunciados.

Con el fin de asegurar que los Sistemas de Gestión son entendidos e implantados en todos los niveles del área de Medio Ambiente, los responsables de cada unidad organizativa deberán asumir la responsabilidad de cumplirlos y hacerlos cumplir, dándoselos a conocer a todo el personal a su cargo.

En Madrid a 23 de Enero de 2019.

Fdo.: Jorge Payet Pérez
Director General de FCC Medio Ambiente



C. COMPROMISOS SOCIALS

A continuació es detalla les visites rebudes en el 2020:

En tot el període no s'han realitzat visites socials per les circumstàncies de la COVID.



4. DESCRIPCIÓ DELS ASPECTES AMBIENTALS SIGNIFICATIUS DE L'ORGANITZACIÓ

Atlas Gestión Mediambiental identifica d'acord amb les activitats, productes i serveis, aquells que generen aspectes ambientals (emissions a l'atmosfera, generació de residus, consums d'energia, consum d'aigua, consum de recursos naturals principals, abocaments, generació de soroll, etc.), tant els que es poden controlar com en els que es pot influir i els seus impactes ambientals associats, des d'una perspectiva de cicle de vida.

En aquesta identificació es tenen en compte tant els aspectes els aspectes ambientals, directes o indirectes produïts en situacions planificades o no planificades (incidents o emergències).

Per a aquells aspectes que s'han considerat significatius, siguin directes (que desenvolupa la pròpia empresa) o indirectes (que tenen una influència en el seu desenvolupament), s'han definit i implantat pautes de control i, en aquells casos que és tècnica i econòmicament viable, s'han establert objectius ambientals amb la finalitat de minimitzar el seu impacte ambiental.



A. PROCEDIMENT D'EVALUACIÓ D'ASPECTES AMBIENTALS

La identificació i avaluació d'aspectes ambientals es realitza d'acord amb el procediment establert per FCC Àmbit en el seu Sistema de Gestió de Qualitat i Medi Ambient, tant per a condicions normals, anormals com d'emergència. Finalment, dins de la identificació es van a incloure tant els aspectes directes com els aspectes indirectes. Per poder identificar-los i diferenciar-los hem de tenir en compte que es tractarà d'un aspecte directe quan tinguem control sobre el mateix i indirecte quan no tinguem ple control.

1. Identificar els aspectes ambientals associats als serveis que donen tenint en compte totes les fases interrelacionades o cicle de vida dels mateixos, però tan sols si estan sota del nostre control o influència.		
1.1. Noves instal·lacions o activitats.	1.2. Modificació de les instal·lacions o activitats.	
2. Periodicitat identificació aspectes ambientals		
2.1. Anualment.	2.2. A mesura que s'obtingui nova informació de les activitats o es modifiquen les instal·lacions.	
3. Tipus d'aspectes a considerar		
3.1. Directes i indirectes.	3.2. En condicions normals, anormals o d'emergència.	3.3. Situacions presents, passades o futures.
4. Criteris d'avaluació dels aspectes ambientals		
4.1. Aspectes ambientals associats a condicions normals i anormals.	4.2. Aspectes ambientals potencials o d'emergència.	4.3. Aspectes ambientals indirectes.
S'ha de tenir en compte: Caràcter del impacte (CI) Freqüència (F) Naturalesa (N) Magnitud (M)	S'ha de tenir en compte: Avaluació de la probabilitat. Severitat de les conseqüències.	Per els aspectes indirectes, quan es tingui informació quantitativa, s'avaluarà com si fos un aspecte directe. Si no es disposa de informació quantitativa, s'estimarà la magnitud tenint en consideració els criteris establerts al procediment.
Es considerarà com aspecte ambiental significatiu, aquell aspecte que la seva valoració sigui alt negatiu.	Un aspecte ambiental significatiu es considerarà aquell que el seu valor quantitatiu sigui alt negatiu valor superior o igual a 10.	Es considerarà com aspecte ambiental significatiu, aquell aspecte que la seva valoració sigui alt negatiu.
Els riscos associats als aspectes ambientals es determinarà com aquells aspectes la valoració sigui alt negatiu		
Les oportunitats associades als aspectes ambientals s'han de determinar com aquells la valoració sigui sota positiu; mitjà positiu i alt positiu.		



B. ASPECTES AMBIENTALS SIGNIFICATIUS DIRECTES

Els aspectes ambientals significatius són la part fonamental de el sistema de gestió ja que a partir dels mateixos:

- Es fixen els objectius i fites ambientals de forma preferent, sense menys terme de les actuacions sobre la resta.
- Són objecte obligatori de control operacional, així com de seguiment i mesurament.
- Es tenen en compte en la Planificació de la formació.
- En el cas dels aspectes significatius potencials en situacions d'emergència, accident o incident, es tenen en compte en la revisió dels plans d'emergència ambientals.

A continuació es relacionen els aspectes ambientals significatius d'Atlas Gestión Medioambiental pel període 2020.

Activitat o Servei (Operació, tasca, etc.)	Condicció de l'operació	Origen de l'activitat o servei	Perspectiva en el Cicle de Vida de l' Activitat	Aspecte	Impacte	Objectius de millora
DIRECTES						
Activitat instal·lació	Normal	Activitat pròpia	Realitzant l' activitat en les instal·lacions	Gasoil	Esgotament de recursos	Disminuir el consum de gasoil
Activitat instal·lació	Normal	Activitat pròpia	Realitzant l' activitat en les instal·lacions	Consum d'aigua	Esgotament de recursos	Disminuir el consum d'aigua
Activitat Instal·lació	Normal	Activitat pròpia	Realitzant l' activitat en les instal·lacions	Generació Lixiviats	Generació de residus	Minimitzar la generació.

Així mateix, s'han considerat com a significatius els següents aspectes ambientals:

1. Emissions atmosfèriques.
2. Consum elèctric.

C. ASPECTES AMBIENTALS SIGNIFICATIUS INDIRECTES

Activitat o Servei (Operació, tasca, etc.)	Condicció de l'operació	Origen de l'activitat o servei	Perspectiva en el Cicle de Vida de l' Activitat	Aspecte	Impacte	Objectius de millora
INDIRECTES						
No hi ha cap aspecte significatiu.						



5. COMPORTAMENT AMBIENTAL ASSOCIAT A L' ACTIVITAT

D'acord amb el que estableix el REGLAMENT (UE) 2018/2026 DE LA COMISSIÓ de 19 de desembre de 2018 que modifica juntament el reglament EMAS, (UE) 2017/1505 de 2017.08.28 el Reglament (CE) nº 1221 / 2009 de el Parlament Europeu i de Consell, relatiu a la participació voluntària d'organitzacions en un sistema comunitari de gestió i auditoria mediambientals (EMAS) es recullen a continuació els indicadors bàsics de l'any 2019.

B. GESTIÓ DE RESIDUS

Per calcular els ratis de referència s'utilitzen les tones tractades en el dipòsit de residus industrials. Font informativa: Documents Declaració anual gestió de residus (DARIG) i document anual ARC.

RESIDUS TRACTATS	t 2018	t 2019	t 2020
Residus dipòsit	100.080,51	128.565,54	118.599
Residus planta alta densitat	9.594,38	10.192,92	9.116
Total	109.674,89	138.758,46	127.715
Increment	26,52%	-7,95%

Residu Propis	Codi CER**	Perillós	Tract*	Quantitat (t)					
				2018	Rati 2018	2019	Rati 2019	2020	Rati 2020
					***		***		***
Oli hidràulic	130110	si	R09	0	0	0,36	$2,59 \times 10^{-6}$	0	0
Palets de Fusta	150103	no	R03,01 D05	12,14	0,00011	11,45	0,000082	0	0
Pneumàtics fora d'us	160103	no	R03,01	162,68	0,0015	0	0	0	0
Productes químics laboratori	160506	si	D1501	0,004	$3,64 \times 10^{-8}$	0	0	0,01	$7,83 \times 10^{-8}$
Lixiviats	190702	si	D0801 D0901	3.256,38	0,029	3.313,34	0,024	6.741,06	0,053
Rebuig	200301	no	D0502	37,78	0,00034	20,34	0,00014	20,42	0,00016
Total t produïdes				3.468,96		3.345,49		6.761,49	
Total t gestionades				109.674,89		138.758,46		127.715,31	
Rati t produïdes /t gestionades				0,031		0,024		0,053	

Font: Declaració anual de Residus

* Segons el "Decret 34/96 d'aprovació del Catàleg de Residus de Catalunya"

** Segons "Decisió 2000-532-CE de la Comissió de la llista de residus"

*** tones residu (Xifra A) /tones gestionades (Xifra B)



Càlcul KgCO₂ equivalents relativa a la producció de residus:.

Materials	Kg Recuperats	Factor d'emissió gCO ₂ /Kg	KgCO ₂ equivalents
RSU (2018)	37.780	0,6541	24,71
RSU (2019)	20.180	0,6369	12,85
RSU (2020)	20.420	0,5866	11,97

Observacions:

Factor d'emissió de GEH per a un residu general (no separació en origen, no recollida selectiva)

RSU (no recollida selectiva Oficina canvi climàtic Gencat.)

RSU (No recollida selectiva), 0,63695gCO₂eq/Kg de Residuo (Bibliografía Cambio Climático Gencat 2019

RSU (no recollida selectiva) 0,64518gCO₂eq/Kg de residuo (Bibliografía Cambio climático Gencat) 2018)

RSU (no recollida selectiva) 0,5866gCO₂eq/Kg de residuo (Bibliografía Cambio climático Gencat) 2020)

***OBSERVACIONS D' ALGUNS DELS RESIDUS MÉS SIGNIFICATIUS:**

REBUIG:

És la generació de residus banals (bàsicament plàstics i cartrons) derivada de la pròpia activitat el personal com neteja. Aquest residu industrial i considerat assimilable a municipal

LIXIVIAT

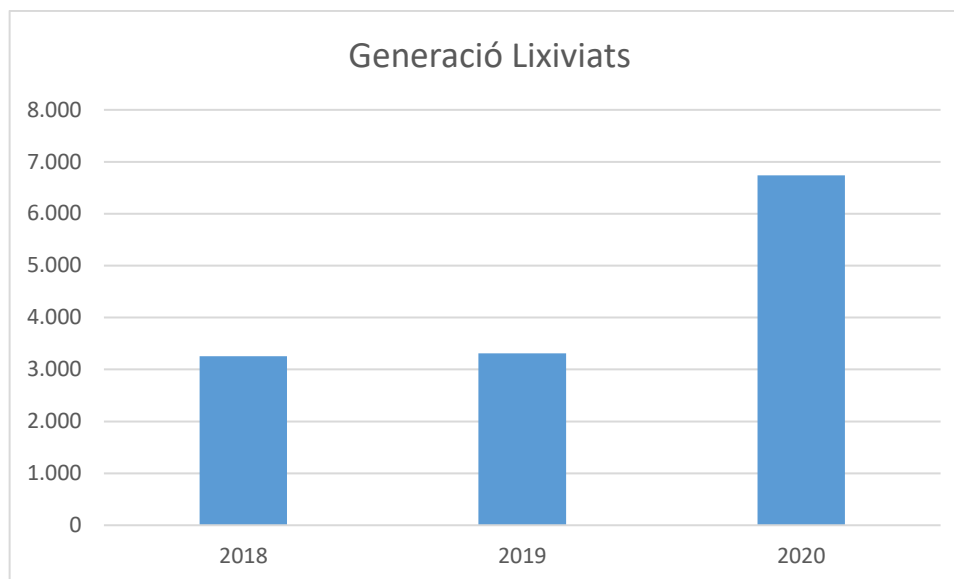
És la generació de residu més important de l'activitat. La generació de lixiviats en els vasos d'abocament, depèn directament de la pluviometria i de la superfície exposada. A continuació es mostra la taula amb el total de litres/m² recollits anualment.

PRODUCTES QUÍMICS LABORATORI

Es genera en el departament de laboratori amb molt poca quantitat, els líquids són abocats a la bassa de lixiviats i el restant sòlid gestionat internament al vas de residu industrial.



A continuació es resumeix l'evolució de la generació de lixiviats dels últims anys.



Font: informe anual ARC i DARIG

Comparativa entre RP i RNP com a productor de residus.

	QUANTITAT (t)		QUANTITAT (t)		QUANTITAT (t)	
	2018	t Residu/t (Gestionades)	2019	t Residu/t (Gestionades)	2020	t Residu/t (Gestionades)
RESIDU PERILLÓS	3.256,38	93,87%	3.140,66	98,93%	6741,06	99,70%
RESIDU NO PERILLÓS	212,60	6,13%	33,81	1,07%	20,42	0,30%
	3.468,96	100%	3.174,47	100%	6761,48	100%

Rati: tones residu (xifra A) /tones gestionades xifra B)*100

Com es pot comprovar el % de residu més important és la generació de residus perillosos i concretament la generació del residu de qualsevol dipòsit, la generació de lixiviats.



C. CONSUMS DE MATERIALS

PRIMERES MATÈRIES	t 2018	t 2019	t 2020
Àcid sulfúric	0*	0*	0
Bisulfit sòdic	2,80	5,01	5,92
Hidròxid de calç	3,71	3,98	6,20
TOTAL MATERIES	7,77	8,99	12,12
Total t gestionades	109.674,89	138.758,46	127.715,31
RATI (t Matèries/t gestionades)	0,00014	0,00013	0,000095

Font del control de consums: a través de factures

Densitat àcid sulfúric: 1,80g/cm³

No hi ha cap compra d'àcid sulfúric per l'estoc que tenim.

ÀCID SULFÚRIC:

Període	Consum t	t generades lixiviats	Rati (t/t lixiviats)	Increment Rati
2018	0	0*	0	0%
2019	0	18,60	0	0%
2020	0	25,58	0	0%

Ràtio: Consum substàncies perilloses en kg / t de lixiviats generats del tractament de la vasa de crom

*No s'ha generat fangs de lixiviats de la planta de crom

BISULFIT SÒDIC

Període	Consum t	t generades lixiviats	Ràtio (t/t lixiviats)	Increment Rati
2018	2,80	0	0	0%
2019	5,01	18,60	0,27	28,57%*
2020	5,92	25,58	0,23	-14,81%

Ràtio: Consum substàncies perilloses en t) / t de lixiviats generats del tractament

*Comparativa amb el 2017.



HIDRÒXID DE CALÇ

Període	Consum t	t generades lixiviats	Rati (t/t lixiviats)	Increment Rati
2018	3,71	0	0	0%
2019	3,98	18,60	0,21	-16,66%*
2020	6,20	25,58	0,24	14,28%

Ràtio: Consum substàncies perilloses en t / t de llots generats del tractament

Font: Control intern dels consum de matèries primeres

*Comparativa amb el 2017.

El consum d'aquestes matèries primeres, estan en funció de les quantitats de tractament anuals que es realitzen en les bases de lixiviat i que aquests son determinats per la quantitat de fangs decantats. Altrament les pròpies inclemències del temps, per exemple les precipitacions, poden propiciar el començament de nou del tractament i per tant les desviacions de consums de matèries primeres per poder decantar el fang poden ser alterades de manera significativa.

PRIMERES MATÈRIES	t 2018	t 2019	t 2020
Graves	15.371,04	13.745	1.639

Densitat: 1,5 t/m³

PRIMERES MATÈRIES	t 2018	t 2019	t 2020
Argila	44.682,1	26.980	5.448

Període	Consum (t) Graves	Consum (t) Argila	t tractades	Rati (t graves/t tractades)	Rati (t argila/t tractades)
2018	15.371,04	44.682,1	109.674,89	0,140	0,41
2019	13.745	26.980	138.758,46	0,099	0,19
2020	1.639	5.448	127.715,31	0,013	0,043

Rati: t graves (xifra A)/ t gestionades abocador (xifra B).

Font: Entrades control bàscula

Les matèries primeres, graves com argiles són adquirides en grans volums depenen de les ofertes del mercat i per tant no estan directament relacionades en el consum anual.



PRIMERES MATÈRIES	Unitats 2018	Unitats 2019	Unitats 2020
Big-bags	9.573	10.169	10.009

Període	Consum (unitats)	t (big bags)	t tractades planta ensacat	Rati (t big bag/t gestionades ensacat)	Increment Rati
2018	9.573	19,91	10.015,14	0,0020
2019	10.169	21,15	10.192,92	0,0021	5%
2020	10.009	20,82	9.116,00	0,0023	9,52%

Període	Consum (unitats)	t (big bags)	t gestionades	Rati (t big bag/t gestionades)	Increment Rati
2018	9.573	19,91	109.674,89	0,00018
2019	10.169	21,15	138.758,46	0,00015	-16,66%
2020	10.009	20,82	127.715,31	0,00016	6,66%

Ràtio: unitats big bag / t gestionades planta ensacat.

Segons proveïdor de big bag, el pes d'una unitat és de 2,08Kg.

Font: Control intern del consum de big bags

El consum de big bags està relacionat en les entrades de la planta d'ensacat com de la humectació de les cendres.

PRIMERES MATÈRIES	t(*) 2018	t(*) 2019	t(*) 2020
PAPER			
Paper	0,33	0,36	0,32
Nº persones (oficines)	10	13	13
t tractades	109.674,89	138.758,46	127.715,31
Ràtio t paper /nº persones	0.033	0,028	0,025
Increment %	43,48%	-15,15%	-10,71%
Ràtio t paper /t tractades	$3 \cdot 10^{-6}$	$2,6 \cdot 10^{-6}$	$2,5 \cdot 10^{-6}$

Cada 500 fulls el pes és de 2,2kg



En el 2018 la compra de paper ha sigut el següent:

151,4 paquets de 500 folis, entre DIN4, DIN3 bàscula, etc. Això significa un total de 75.700 fulls.

En el 2019 la compra de paper ha sigut el següent:

163,2 paquets de 500 folis, entre DIN 4, DIN3, paper bàscula etc. Això significa un total de 81.600 fulls

En el 2020 la compra de paper ha sigut el següent:

6 paquets de DIN4 amb Logo Atlas GM, 13,6 paquets de fulls albarans bàscula i 144,6 paquets de DIN4 normals. Això significa un total de 72.300 fulls

El consum de paper és important ja que durant l'any es generen molts informes tant per part de la direcció como per part d'administració.

Tal i com s'observa en la taula, el rati de consum de paper, s'ha realitzat tant per persones com per t de paper consumits, aquest últim rati és el que s'utilitza per tots els indicadors bàsics del comportament ambiental de l'activitat, destacant els següents resultats.

Encara que es continua generant molt de paper per poder respondre les exigències a l'administració, en l'any 2020 s'ha aconseguit una significant disminució del consum de paper respecte els anys anteriors.



D. EFICIÈNCIA ENERGÈTICA

L' energia utilitzada en l'empresa prové varies fonts: Electricitat, gasoil, gasolina i generació de renovables a través de 3 captadors fotovoltaics instal·lats en el dipòsit de 270W de potència cadascun per donar funcionament a les càmeres de videovigilància. En aquest sentit, al no disposar de dades de consum, s'estima el consum total d'energia renovable al voltant de 0,81 KW, menyspreable respecte el consum total d'energia de la instal·lació.

ELECTRICITAT

S'utilitza tant pel procés productiu, com pel funcionament general del dipòsit.

Càlcul del ràtio MWh de consum elèctric por tones tractades

Període	Consum (MWh)	t tractades	Ràtio (MWh/t)	Increment Ràtio
2018	71,892	109.674,89	0,00065
2019	93,973	138.758,46	0,00068	4,15%
2020	79,777	127.715,31	0,00062	-8,82%

Ràtio: Consum elèctric MWh (xifra A)/t residus gestionades (xifra B).

Font: Factures companyia subministradora.

Període	Consum elèctric MWh	Gj	t CO2(*)	t tractades	t CO2/ t tractades	Evolució
2018	71,892	262,41	27,70	109.674,89	0,00025	-----
2019	93,973	338,30	24,47	138.758,46	0,00017	0%
2020	79,777	287,19	19,94	127.715,31	0,00015	11,76%

(*)Font: Factors de conversió Miteco.

Ràtio: t CO₂ (xifra A)/ t gestionades (xifra B)

Període	Consum (Kwh)	t tractades	Emissió tNOx	Emissió tSO ₂
2018	71.892	109.674,89	0,15	0,10
2019	93.973	138.758,46	0,19	0,12
2020	79.777	127.715,31	0,16	0,10

Fuente: Cambio climático y atmosfera de la Dirección general de energía y cambio climático CAIB
 1KWh: 2,4186gNO_x/Kwh (se usa el del 2016 para el 2017)
 1KWh: 2,0407 gNO_x/KWh (se usa el de 2017 para el 2018 , 2019 y 2020)
 1KWh: 1,4213gSO₂/Kwh (se usa el del 2016 para el 2017)
 1KWh: 1,2513 gSO₂/Kwh (se usa el de 2017 para 2018 , 2019 y 2020)

**GASOLINA**

El consum de la gasolina està destinat en general al:

- Grups electrògens portàtils de manteniment

Període	Consum 95 (l)	tCO ₂ (Gasolina)	t gestionades	Ràtio (tCO ₂ /t)	Increment
2018	199,42	0,43	109.674,89	0,0000039	18,18%
2019*	0	0	138.758,46	0	0%
2020**	25,61	0,059	127.715,31	0,00000046	100%

Dades: Factura proveïdor de combustible. E5

Ràtio: TCO₂ (xifra A)/t gestionades (xifra B).

Factor de Conversió: MITECO

*Ja no hi ha cap equip que funcioni amb gasolina. ** Consum molt residual.

Període	Consum Gasolina (L)	Kg	Emissió tNO _x	Emissió tSO ₂
2018	199,42	148,56	0,0019	0,0000020
2019	0	0	0	0
2020	25,61	19,82	0,00026	0,00000029

Densidad Gasolina: 745Kg/m³

Fuente: Cambio climático y atmosfera de la Dirección general de energia y cambio climático CAIB Transporte

1 kg Gasolina: 0,015 gSO₂/Kg

1 Kg Gasolina: 13,22 gNO_x/Kg Vehicules <3,5t



- Combustible per a vehicles industrials i grups electrògens grans

Període	Consum Gasoil (l)	GJ(Gasoil)	t gestionades	Ràtio (GJ/t)	Increment
2018	64.545	2.310,58	109.674,89	0,021	-32,25%
2019	78.135	2.797,08	138.758,46	0,020	-4,76%
2020	107.279	3.907,82	127.715,31	0,029	45%

Ràtio: Unitats de consum GJ (xifra A)/t gestionades (xifra B).

Font Miteco.

Les emissions de CO₂ derivades del consum de gasoil

Període	Consum A-B (l)	tCO ₂	t gestionades	Rati (tCO ₂ /t)	Increment
2018	64.545	160,94	109.674,89	0,0014	-36%
2019	78.135	192,76	138.758,46	0,0014	0%
2020	Gasoil A 17.399	42,73	127.715,31	0,0020	43,05%
	Gasoil B 89.880	213,64			

(*) Font: Factor de conversió MITECO Gasoli B (B10), Gasoil A (B7)

Període	Consum Gasoil (L)	Kg	Emissió tNO _x	Emissió tSO ₂
2018	64.545	52.926,90	1,76	0,00079
2019	78.135	64.058,40	2,14	0,00096
2020	107.279	91.187,15	3,07	0,0013

Densidad Gasoil B: 850Kg/m³

Fuente: Cambio climático y atmosfera de la Dirección general de energia y cambio climático CAIB Transporte

1 kg gasoil: 0,015 gSO₂/Kg

1 Kg gasoil: 33,37 gNO_x/Kg Vehícles >3,5t

1 kg gasoil: 1,57 g Particules Vehícles >3,5 t



Indicador total d'energia: Electricitat, gasolina, gasoil A y B

Període	Consumo Total energia GJ	t tractades	Rati (GJ/t Tractades)	Increment
2018	2.572,99	109.674,89	0,023	-32,56%
2019	3.135,38	138.758,46	0,022	-3,42%
2020	4195,89	127.715,31	0,033	50%

Període	tCO ₂ Total	t tractades	Rati (tCO ₂ /t Tractades)	Increment
2018	161,37	109.674,89	0,0014
2019	196,76	138.758,46	0,0014	0%
2020	276,64	127.715,31	0,0022	57,14%



E. EMISSIONS A L'ATMÒSFERA

EMISSIONS CANALITZADES

Són originades en la planta d' ensacat de cendres que hi ha en el mateix emplaçament.

Es dipositen en dos sitges d'emmagatzematge, cadascun està equipada amb un filtre de mànigues.

Tant en el focus 1 com en el focus 2 es realitzaven dos mesuraments a l'any. Arrel de la revisió de la AAI (2016), els focus s'han actualitzat segons normativa CAPCA, passant el seu control semestral a una periodicitat de 2 anys. D'altra banda, els focus han patit canvis respecte els control anteriors degut a l'agrupació de contaminants, inclusió de nous contaminants i per l'adequació de nous valors límits d'emissió.

FOCUS 1 LLIBRE NÚMERO: B35597P

*Font: Llibre de registre focus emissió.

Descripció	Contaminants	Valor 2015 (mg/m ³)	Valor 2016 (mg/m ³)	VLE
Planta d' Ensacat alta densitat	Pb, Cr, Cu, Mn	0,0185	0,014	5 mg/m ³
		0,0101	0,011	
	Ni, As	0,00606	0,007	1 mg/m ³
		0,0116	0,007	
	Cd, Hg	0,00305	0,003	0,2 mg/m ³
		0,00256	0,002	
Partícules	2,24	2,8	100 mg/m ³	

Descripció	Contaminants	Valor 2018 (mg/m ³)	Valor 2020 (mg/m ³)	VLE
Planta d' Ensacat alta densitat	Pb, Cr, Cd, Mn, As, Co, Cu, Ni, V	0,028	0,07	0,5 mg/m ³
	Hg	0,00072	4,30 ⁻⁴	0,05 mg/m ³
	Cd, Ti	0,03	< 0,004	0,05 mg/m ³
	Partícules	1,9	12,3	20 mg/m ³

**FOCUS 2 LLIBRE NÚMERO: B 35598P**

*Font: Llibre de registre focus emissió.

Descripció	Contaminants	Valor 2015 (mg/m ³)	Valor 2016 (mg/m ³)	VLE
Planta d' Ensacat alta densitat	Pb, Cr, Cd, Mn	0,142	0,012	5 mg/m ³
		0,0239	0,013	
	Ni, As	0,0188	0,006	1 mg/m ³
		0,00678	0,011	
	Cd, Hg	0,00266	0,003	0,2 mg/m ³
		0,00339	0,002	
	Partícules	2,38	2,8	100 mg/m ³
		30,36	7,6	

Descripció	Contaminants	Valor 2018 (mg/m ³)	Valor 2020 (mg/m ³)	VLE
Planta d' Ensacat alta densitat	Pb, Cr, Cd, Mn, As, Co, Cu, Ni, V	0,041	0,041	0,5 mg/m ³
	Hg	0,001	4,40 ⁻⁴	0,05 mg/m ³
	Cd, Ti	0,003	< 0,004	0,05 mg/m ³
	Partícules	1,7	10,2	20 mg/m ³

No es generen emissions amb els següents contaminants: N₂O**EMISSIONS DIFUSES****Contaminants: Residu Granel:**

Diàriament es realitza la cobertura dels residus amb terra. Aquesta evita la dispersió de qualsevol contaminant de fora de les instal·lacions. Malgrat tot, existeix un programa de manteniment per tal d'evitar l'existència de contaminants fora del recinte.

Pols:

Respecte les emissions de pols, aquestes es generen només dins el recinte i majoritàriament durant els mesos d'estiu degut a la baixa humitat ambiental i del propi transport de vehicles. Per tal d'evitar-ho es porta un manteniment del ferm de les zones de pas de vehicles, es realitzen regs que eviten la generació de pols en els camins.

Emissions de gasos provinents del dipòsit:

Anualment es realitza un control d'emissions i immissions a través de 30 xemeneies i cada any es realitza el control d'emissions (1 xemeneia del vas A, y 1 xemeneia del vas B) i control d'immissió també per cada vas.



Paràmetres	Unitats	2018	2019	2020	2018	2019	2020	2018	2019	2020	2018	2019	2020
CH ₄	%	<2,0	<2,0	<2,0	<2,0	<2,0	<2,0	<2,0	<2,0	<2,0	<2,0	<2,0	<2,0
CO ₂	%	<1,0	<0,5	<0,5	<1,0	<0,5	<0,5	<1,0	<0,5	<0,5	<1,0	<0,5	<0,5
O ₂	%	20,5	20,4	20,4	19,3	20,1	19,9	21,0	21,0	22,2	21,0	21,0	20,4
H ₂ S	mg/Nm ³	<0,1	<0,1	<0,05	<0,1	<0,1	<0,05	<0,1	<0,1	<0,05	<0,1	<0,1	<0,05
H ₂	%	<0,01	<0,01	<0,01	<0,01	<0,01	<0,01	<0,01	<0,01	<0,01	<0,01	<0,01	<0,01
NH ₃	%	1,1	11,7	<0,03	1,5	5,9	<0,02	0,1	0,1	<1,1	0,1	<0,05	<1,2

Font: Control realitzat per EAC / Laboratori acreditat segons estableix l'AAI . Es declara el pitjor valor obtingut en els controls trimestrals.

Així mateix, segons l'autorització ambiental es realitza un control anual de la presència de gasos als piezòmetres. Els paràmetres més significatius a considerar són el CH₄ i el CO₂, encara que també es controlen H₂S, NH₃, O₂, VOC's (compostos orgànics volàtils). Com es pot observar el nivell de tant la riquesa en metà del gas com en diòxid de carboni no és significatiu.

Les emissions generades pel gas són valorades en el següent quadre:

Període	% CH ₄ vol		% CO ₂ vol	
	P1A-P2A	P3A-P4A	P1A-P2A	P3A-P4A
2018	0	0	0,26	0,03
	0	0	0,04	0,01
2019	No detectat	No detectat	1,6-0,2	0,2
2020	No detectat	No detectat	2,5-0,4	0,3-0,3

Font: Control riquesa del biogàs. Mesures realitzades per EAC.

Conclusions segons els valors del 2020: no hi ha presència de biogàs en els piezòmetres.



EMISSIONS FUGITIVES

Finalment considerar les emissions generades per escapaments de gas refrigerants dels aires condicionats, aquestes son valorades en la següent taula.

Període	Kg de gas	PCG	t CO ₂ (*)
2018	0	0
2019	0	0
2020	0	0

Dades: Potencial escalfament general (PCG) dels gasos refrigerants són:

PCG: R22: 1.300Kg

PCG: R410: 2.088Kg



F. CONSUM AIGUA I ABOCAMENTS

Les aigües que intervenen en el dipòsit controlat de residus industrials són les següents:

El subministrament d'aigua potable i per ús sanitari a través de xarxa.

El seguiment del consum de l'aigua es realitza a través del comptador.

Període	Consum (m³)	Nº personal Propi i subcontractat	T gestionades	Rati (consumo aigües/t gestionades)	Rati (consumo/persona*mes)	TCO2eq*
2018	178,29	18	109.674,89	0,0016	0,82
2019	249,68	18	138.758,46	0,0018	1,15	0,098
2020	238,61	18	127.715,00	0,0018	1,10	0,094

Font Consum: Registre intern de lectura de comptador d'aigua.

Font: Factor d'emissió 395gr de CO2eq/m3aigua segons la Guia pràctica per al càlcul d'emissions de gasos amb efecte d'hivernacle (GEH). Versió 20 elaborada per l'Oficina de Canvi Climàtic de Catalunya. Les aigües sanitàries, son aprofitades en la planta d'ensecat.

PUNTS DE CONTROL D'AIGÜES RESIDUALS:

Aigües de pluja procedents de les conques superiors

Les pluges procedents de conques superiors corresponen a les aigües pluvials netes que no entren en contacte amb els vasos del dipòsit controlat, són desviats cap els punts de drenatge natural existent.

Aigües de pluja que cau dins del recinte

Les aigües pluvials que cauen dins del recinte poden generar aigües residuals del següent tipus:

- Lixiviats, si entren en contacte amb el residu.
- Aigües pluvials d'explotació, si cauen dins del vas del dipòsit i no entren en contacte amb el residu.
- Aigües pluvials, si cauen a sobre del teulat dels edificis, àrees pavimentades i surten canalitzades.

Aigües de supressió

Les aigües de supressió seran aigües de pluges de conques superiors infiltrades en el terreny i a través de la fissuració de les "margues".

Els controls analítics de les aigües de supressió els paràmetres més característics que es controlen de manera continua són el PH i la conductivitat, en el cas que es superin els límits establerts en l'autorització ambiental integrada es tanquen les comportes i es bombeja cap a les bases de lixiviats.

No obstant existeixen altres paràmetres de control que estan representats en el quadre que s'adjunta a continuació. Els valors expressats és la mitja de tots els valors controlats degudament a través de la autorització ambiental integrada amb la periodicitat que li correspon:



Contaminant	Mijjana 2018	Mijjana 2019	Mijjana 2020	Límit 2018	unitats
MES	6,29	12,66	6,83	..	mg/l
Conductivitat	3757,14	4013,33	4213,33	5.000	micros/cm
DQO	11,28	<10	12,16	..	mg/l
Mat. Inhibidores	<2	<2	<2	..	Equitox/m ³
pH a 25° C	7,88	7,3	7,73	5,5<pH> 9,5	
Amoni	0,28	0,11	<0,1	..	mg/l
Crom VI	<0,005	<0,005	<0,005	..	mg/l
Crom total	<0,002	<0,014	<0,014	..	mg/l
AOX (Composats orgànics Halogenats Adsorbibles)	0,16	0,12	0,066	..	mg/l
Fòsfor	<0,1	<0,1	mg/l
Cianurs	0,036	<0,002	mg/l
Hidrocarburs totals	1,5	<0,05	mg/l
Plom	0,03	0,005	mg/l
Coure	<0,02	0,002	mg/l
Zinc	0,11	<0,01	mg/l
Detergents totals	<0,6	<0,25	mg/l
Fenols	0,14	<0,01	mg/l

Límits establerts segons autorització ambiental integrada:

Degut a la revisió de la AAI (Autorització ambiental integrada data 2016) s'han afegit contaminants a controlar que en el quadre anterior es pot observar.

Font: Informe anual ARC. Anàlisi realitzada per laboratori acreditat.

En el valor del 2020 no n'ha hagut cap anàlisi trimestral degut a que no hi havia flux d'aigua.



G. BIODIVERSITAT: SÒLS

L' OCUPACIÓ DEL SÒL

La parcel·la que ocupa el dipòsit controlat de Residus Industrials té una superfície de 222.162m², la forma de la parcel·la és irregular i les dimensions aproximades del dipòsit són de 700m de longitud, de 300 m d'amplada en la part central i de 95 m en l'accés.

Període	Dades	Dades Acumulat Superfície Ocupada	Unitats	t gestionades	t gestionades acumulades	Rati m ² / t gestionades acumulades
2018***	0	19.614	m ²	109.674,89	1.183.023	0,051
2019***	0	19.614	m ²	138.757,94	1.292.697	0,015
2020	0	19.614	m ²	127.715,31	1.420.413	0,014

*Aquest valor correspon a la superfície impermeabilitzada i finalitzada fins a cota de segellament intermedi del sector SV1 del Vas A fase I

**Aquest valor correspon a la superfície impermeabilitzada i finalitzada fins a cota de segellament intermedi del sector SV3 del Vas A fase I

***Aquest valor correspon a la superfície impermeabilitzada i finalitzada fins a cota de segellament intermedi del sector SV3 del Vas B fase I

L'ocupació del sòl, està en funció de la superfície impermeabilitzada anual de nova construcció i no es considera aquells que estan en post clausura. No està directament relacionada en la quantitat de residu gestionat.

Superfície total fora del centre orientada segons la naturalesa:

Període	Dades	Dades Acumulat Superfície	Unitats	t gestionades	t gestionades acumulades	Rati m ² / t gestionades acumulades
2018	0	0	m ²	109.674,89	1.183.023	0
2019	35.300	35.300	m ²	138.757,94	1.292.697	0,027
2020	0	35.300	m ²	127.715,00	1.420.413	0,025

Aquesta superfície correspon a la zones recuperades al voltant del dipòsit i restaurades per aprofitament de conreus.



Superfície total dins del centre orientada segons la naturalesa

Període	Dades	Unitats	t gestionades	t gestionades acumulades	Rati m ² / t gestionades acumulades
2018	915	m ²	109.674,89	1.183.023	0,00077
2019	915	m ²	138.757,94	1.292.697	0,00070
2020	915	m ²	127.715,00	1.420.413	0,00064

Aquesta superfície correspon a les zones enjardinades i arbrades dins de la instal·lació que ajuden a la integració paisatgística.



H. RUIDO AMBIENTAL

De forma periòdica es realitzen les mesures de soroll ambiental per controlar l'impacte ambiental a l'exterior degut a la nostra activitat industrial. El municipi de Castellolí no disposa actualment de mapa de capacitat acústica en base al Decret 176/2009, per la qual cosa, es considerarà l'avaluació dels punts de mesura amb totes les zones possibles.

En l'autorització ambiental integrada no es posa cap periodicitat en el control del vector soroll, però hi ha una nota tècnica de l'OGAU amb data del 3 de març 2016 que fa referència que en aquests casos concrets, la periodicitat haurà de ser de 2 anys com a mínim.

Any	Punts	Leq dB(A)	Límit diürn dBA*
2014	Punt 1	38	65*
	Punt 2	50	70**
	Punt 3	58	
2017	Punt 1	38	65*
	Punt 2	49	70**
	Punt 3	51	
2019	Punt 1	42	Favorable amb totes zonificacions acústiques establertes***
	Punt 2	53	
	Punt 3	60	

*Límit establert en el Decret 16/2002 en horari diürn

**Límit establert en el Decret 176/2009 en horari diürn

*** Segons estudi soroll realitzat per ECA, informe número 08-08-M08-2-003589



I. IL·LUMINACIÓ

Segons la nostra autorització ambiental integrada s'ha considerat a l'activitat com a **zona** de protecció **E2** comprèn els espais que la planificació urbanística considera com a sòl no urbanitzable, fora de la zona de protecció màxima

Es disposa d'il·luminació exterior de quatre tipus diferents en tot el dipòsit.

La distribució de les llums són les següents:

UBICACIÓ	QUANTITAT DE PUNTS DE LLUM	TIPUS
Vestuaris	2	Projectors petits
Oficines	6	Projectors grans
Rampa accés principal	9	7 projectors petits, 2 projectors grans
Parking oficines	1	Projector gran
Planta d'ensecat	9	Projectors grans
Planta d'ensecat	4	fluorescents
Caseta basses lixiviats	1	Projector gran
Zona de producció	18	faroles
Zona de supressió	2	Projectors petits

Els aparells d'il·luminació són destinats a il·luminació exterior general, per motius de Seguretat.

Totes les lluminàries a data **31 de desembre de 2019**, son de llums LEDS i per tant complint així amb els requisits establerts per la normativa vigent.



6. PROGRAMA DE GESTIÓ AMBIENTAL

El sistema de gestió ambiental contempla l'elaboració d' un programa de Gestió Ambiental que defineix els objectius i fites ambientals, les responsabilitats associades als mateixos i el cronograma del seu compliment, basant-se en els aspectes ambientals significatius del 2020:

OBJECTIUS	FITES
ASPECTE AMBIENTAL: emissions a l'atmosfera canalitzades i difuses	
Avaluar els impactes ambientals sobre la salut de la població resident en les proximitats del dipòsit Indicador: Metalls pesats aire Nivells dioxines i furans aire	Contracte realització estudi
	Determinació els nivells de metalls pesants
	Determinació nivells de dioxines i furans
	Conclusions informe.
Responsable	Gerent (Xavier Mundet Terms)
Termini	Objectiu: Desembre 2020
Seguiment	Valor final L'avaluació de riscos per a la salut humana ha permès determinar que l'activitat del dipòsit controlat de residus de Castellolí no suposa un risc no cancerigen o cancerigen addicional per a la població que viu a les rodalies del mateix. Per al risc no cancerigen, en cap cas s'ha superat la unitat, valor considerat de seguretat. Respecte al risc cancerigen, tampoc no s'ha superat el rang considerat com a acceptable per organismes internacionals. Objectiu assolit al 100%



OBJECTIUS	FITES
ASPECTE AMBIENTAL SIGNIFICATIU: generació de lixiviats	
<p>Determinar l'impacte ambiental del vector aigua del dipòsit davant l'entorn.</p> <p>Indicador: Determinar el paràmetre específic que serveixi com a factor únic i diferencial pel dipòsit de residus respecte l'entorn.</p> <p>Valor inicial: 0</p> <p>Objectiu: aconseguir com a mínim determinar dos paràmetres diferencials.</p>	Delimitació de la zona d'estudi
	Determinació dels punts de control del dipòsit
	Determinació punts de vessament (cens)
	Depuradores, activitats agrícoles, activitats agropecuàries, activitats extractives, polígons industrials, gestors de residus, activitats potencialment contaminants.
	Realización de screening de metales pesados
	Estudio comparativo
Responsable	Gerent (Xavier Mundet Terms)
Termini	Objectiu: Desembre de 2020
Seguiment	Valor final: s'han determinat 10 paràmetres diferencials com a significatius.
	Objectiu assolit el 100%



OBJECTIUS	FITES
ASPECTE AMBIENTAL SIGNIFICATIU: generació de lixiviats	
Minimització en la generació de lixiviats Valor inicial: 0,023 Indicador: tn lixiviats/tn gestionades	Disposar el front de residus el mínim d'exposició possible. Realització de petites basses provisionals en les èpoques de més pluja, realitzar el control de la meteorologia de la zona Control i seguiment d'entrades de residus y sortides de lixiviats
Responsable	Gerent (Xavier Mundet Terms)
Termini	Objectiu: Desembre de 2020
Seguiment	Valor final: 0,053 Objectiu no assolit. Si bé s'han portat a terme totes les actuacions previstes no s'ha assolit l'objectiu. l'augment de lixiviats ha sigut degut als temporals ocorreguts durant l'any 2020 (en particular l'excepcionalitat del temporal Glòria) on s'acumula episodis forts de pluja.



7 DISPOSICIONS JURÍDIQUES

Atlas Gestión Mediambiental estableix una sistemàtica per a l'accés, identificació i actualització dels requisits legals, reglamentaris o d'un altre tipus, aplicables als aspectes ambientals de les seves activitats, productes o serveis definits en el procediment PG-04 "Identificació i registre de requisits legals".

Aquesta sistemàtica permet realitzar una avaluació de la legislació ambiental d'aplicació, incloent autoritzacions, llicències, permisos, etc.. El compliment íntegre dels requisits aplicables a la instal·lació o servei es farà a través de la plataforma de legislació InfoSald ([www .infosald.com](http://www.infosald.com)).

La periodicitat en la verificació de l'acompliment de tots els requisits aplicables serà amb caràcter semestral, excepte en els de nova incorporació que es realitzarà en el moment de la seva identificació.

El responsable de fer la verificació és el director / Cap d'instal·lació / servei.



Requisit Legal	Data	Normativa associada
NIMA 0800311033 Codi de gestor E-01.89 Codi de productor P-34123.1	--	Llei 22/2011 Decret Legislatiu 1/2009 Decret 197/2016
Autorització ambiental integrada (AAI) de la activitat	19/04/2002	Decreto 136/1999 desenvolupa la Llei 3/1998
Modificació puntual de la resolució de 19 d'abril de 2002	14/12/2004	Decreto 136/1999 desenvolupa la Llei 3/1998
Resolució rectificació de la resolució 19 d'abril de 2002	13/07/2005	Decreto 136/1999 desenvolupa la Llei 3/1998
Resolució anticipada de la autorització ambiental integrada	28/05/2007	Decreto 136/1999 desenvolupa la Llei 3/1998
Resolució, modificació puntual de la resolució 19 de abril de 2002	20/07/2009	Llei 20/2009 Llei5/2003 Llei 16/2002
Resolució incorporació canvi no substancial (modificació protocol de gestió residus fibrociment)	04/05/2010	Llei 20/2009 Llei5/2003 Llei 16/2002
Modificació no substancial	06/11/2013	Llei 20/2009 Llei 5/2003 Llei 16/2002
Modificació no substancial	14/12/2015	Llei 20/2009 Llei5/2003 RD815/2013 Llei 16/2002
Renovació de la AAI	05/12/2016	Llei 20/2009 Llei5/2003 RD815/2013 Llei 16/2002
Proposta de Resolució CNS (modificació no substancial AAI B1RP1407181, expedient B1CNS 170670	27/03/2018	Llei 20/2009 Llei5/2003 RD815/2013 Llei 16/2002
Proposta de resolució provisional (CNS) B1RP140718 expedient B1CNS180599	14/12/2018	Llei 20/2009 Llei5/2003 RD815/2013 Llei 16/2002
Resolució de modificació no substancial (B1CNS200124).	20/07/2020	Llei 20/2009 Llei 5/2003 RD 815/2013 Llei 16/2002



Informe de situació del sòl	01/10/2015 Informe base de situació del sol de les àrees de la instal·lació fora del vas del dipòsit de residus (nº projecte P-20/003, informe nº 01/20 de data 20/10/2020), presentat juntament amb la documentació relativa a la revisió de la AAI ara l'aplicació de les millores tècniques disponibles (MTD).	Real Decret 9/2005
Estudi de Minimització de residus	21/04/2021	Real Decreto 952/97 Llei 22/2011
Estudi Acústic	25/09/2019	Llei 16/2002 de 28 de juny de protecció de la contaminació acústica
Dipòsit de gasoil de 2000l	24/03/2017	TC-MI-IP03
2 Dipòsits de gasoil de 5000l	24/03/2017	TC-MI-IP03



8 GLOSARI D'ABREVIATURES

ABREVIATURA	UNIDAD
t	Tones
Kg	Kilogram
l	Litre
m ²	Metro quadrat
m ³	Metro cúbic
MWh	Megawatt hora
dB	Decibels
LAeq	Nivell sonor equivalent tipo A
AAI	Autorització Ambiental Integrada
BIE	Boca Incendio Equipada
EE	Energia Elèctrica
EC	Emissions canalitzades
ED	Emissions difuses
DRS	Document referència sectorial



9 VALIDACIÓ

La data prevista de la pròxima revisió de la declaració serà en el primer semestre del 2022.



Declaració del verificador ambiental sobre les activitats de verificació i validació

Annex VII del Reglament 1221/2009, de 25 de novembre, del Parlament europeu i del Consell, relatiu a la participació voluntària d'organitzacions en un sistema comunitari de gestió i auditoria ambiental (EMAS)

L'entitat de verificació **AENOR INTERNACIONAL, S.A.U.**, amb el número d'acreditació **ES-V-0001** i el número d'habilitació de la Direcció General de Qualitat Ambiental **014-V-EMAS-R** acreditat per a l'àmbit 38.22 (Grup NACE), declara haver verificat que l'organització (*), segons indica la declaració ambiental de l'organització **ATLAS GESTIÓ MEDIOAMBIENTAL, S.A.**, en possessió del número de registre ES-CAT-000433, compleix tots els requisits del Reglament (CE) 1221/2009, relatiu a la participació voluntària d'organitzacions en un sistema comunitari de gestió i auditoria ambiental EMAS, modificat d'acord amb el Reglament (UE) 2017/1505 i Reglament (UE) 2018/2026.

Amb la signatura d'aquesta declaració, declaro que:

- La verificació i validació s'han dut a terme respectant escrupolosament els requisits del Reglament (CE) 1221/2009, modificat d'acord amb el Reglament (UE) 2017/1505 i Reglament (UE) 2018/2026;
- El resultat de la verificació i validació confirma que no hi ha indicis d'incompliment dels requisits legals aplicables en matèria de medi ambient;
- Les dades i la informació de la declaració ambiental/la declaració ambiental actualitzada (*) de l'organització/el centre (*) reflecteix una imatge fiable, convincent i correcta sobre totes les activitats de l'organització/el centre (*), en l'àmbit esmentat a la declaració ambiental.

Aquest document no equival al registre EMAS. El registre en EMAS només pot ser atorgat per un organisme competent en virtut del Reglament (CE) 1221/2009. Aquest document no servirà per si mateix per a la comunicació pública independent.

Fet a .Madrid, 11 de juny de 2021

Signatura i segell de l'entitat de verificació

(*) Guixeu el que no escau